



# Erfgoedstrategie (2019-2023)

*Erfgoed leeft!*

Actualisatie Erfgoedvisie 2011-2018 'Erfgoed in ontwikkeling'  
en nieuwe focuspunten



# Inhoudsopgave

<b>Voorwoord</b>	<b>5</b>
Door wethouder Natasja Groothuismink, Wethouder Monumenten en Erfgoed	
<b>Inleiding: een leeswijzer</b>	<b>6</b>
<b>1. Thema's Erfgoedstrategie</b>	<b>10</b>
Het verhaal van de stad zichtbaar maken door:	
a. Zaanse opgave: ontwikkelopgave	12
b. Kennisontwikkeling en kennisoverdracht	14
c. Kwaliteit behouden	16
d. Kader (omgevingswet/omgevingsvisie/omgevingsplan)	22
e. Archeologie	24
f. Duurzaamheid	26
g. Partnerschap	30
<b>2. Erfgoedstrategie (2019-2023) infographic</b>	<b>32</b>
<b>Bijlage</b>	<b>34</b>
De geschiedenis van de Zaanstreek & de relatie met de Omgevingsvisie van Zaanstad	
<b>Colofon</b>	<b>38</b>



ZAANDAM, Zaangezicht

# Voorwoord

Molens, fabrieksgebouwen, kerken, historische dorpskernen, monumenten. Linten, dijken, paden, veenweiden, de talloze en diverse landschappen waar we ons mee omgeven: overal om ons heen in de gemeente Zaanstad zie je het verleden terug. Dat is ons erfgoed. Het vertelt ons waar we vandaan komen en dus wie we zijn, erfgoed verbindt ons en maakt ons trots op waar we wonen en leven.

Uit het Coalitieakkoord 2020-2022 'De molen op de wind zetten':

*'Monumenten zijn de dragers van onze geschiedenis en zijn de aanjagers van toeristisch bezoek. Daarom koesteren wij onze monumenten, of dit nu gebouwen, schepen of landschaps-elementen zijn.'*

De gemeente heeft, kortom, een belangrijke taak in het zorgvuldig omgaan met erfgoed voor het duurzaam behoud ervan. Tegelijkertijd staan we voor de opgave hoe we het kunnen laten aansluiten bij de veranderingen van de moderne tijd.

De klimaatveranderingen, de druk van ruimtelijke ontwikkelingen, de grote woonopgave, het toenemende toerisme: al deze ontwikkelingen zijn van grote invloed op het Zaanse erfgoed. Onze leefomgeving verandert.

Erfgoed bepaalt onze kwalitatieve beleving van de openbare ruimte en dus van onze kwaliteit van leven. In de transformatieopgaven die onze gemeente ondergaat, is het essentieel dat we prioriteit geven aan zorgen voor ons erfgoed en onze cultuurhistorie. Vandaar deze Erfgoedstrategie. We benoemen waar de focus ligt en wie welke rollen op zich neemt. Erfgoed nemen we mee als bron en inspiratie en als zwaarwegende factor in het maken van keuzes voor de Zaanstreek.

De gemeente heeft niet alleen oog voor het bijzondere erfgoed, maar investeert er ook in: jaarlijks stellen we ongeveer € 264.000,- subsidie beschikbaar. We leggen bij de besteding daarvan nadruk op de instandhouding van erfgoed en onderzoeken hoe we dit duurzaam kunnen blijven doen.

Deze Erfgoedstrategie, *Erfgoed Leeft!*, zet de toon. Opdat we behouden en koesteren wat van waarde is in een landschap dat altijd in beweging is.

*Natasja Groothuismink  
Wethouder Monumenten en Erfgoed*



Het 'Huis van Monet', Zaandam

# Inleiding

In talloze gesprekken met betrokkenen en experts op het gebied van erfgoed, zowel van binnen als van buiten de gemeente, is voor deze Erfgoedstrategie het veld verkend. Deze kennis en temperatuurmeting geven een actuele en realistische kwaliteit aan de voorliggende plannen.

## Focus

Deze Erfgoedstrategie gaat in op hoe wij als gemeente Zaanstad ons erfgoed beschermen en een blijvende plek geven temidden van een veranderend landschap. Voor de komende vier jaar, en als springplank naar de langere termijn. Met deze Erfgoedstrategie sluiten wij aan op de ambities van het Rijk en de provincie. We verliezen noodzakelijke vernieuwingen niet uit het oog, maar we zetten in op het zoveel mogelijk intact houden van wat al waarde heeft.

De betrokkenheid van onze bewoners en andere mensen die de Zaanstreek een warm hart toedragen is rijk en waardevol. Vele initiatieven voor het behoud, beheer en gebruik van erfgoed laten zich zien. We gaan in deze strategie uit van de kracht van de aanwezige betrokkenheid en versterken deze door onze Erfgoedstrategie.

## Waarom is erfgoed belangrijk?

De Zaanse identiteit wordt bepaald door haar geschiedenis. Het erfgoed laat deze geschiedenis zien en verbindt heden en verleden. Het zorgt voor een prettige, gevarieerde en aantrekkelijke leefomgeving. En het dient als inspiratiebron voor nieuwe gebouwen en stadswijken.

Voor het behoud van erfgoed is het vaak nodig om het te beschermen als monument. Het proces van vergunning, toezicht en handhaving werkt voor kwalitatief behoud.

Niet alleen beschermde monumenten zijn van belang. Ook niet-beschermde gebouwen en de vaak niet-beschermde eeuwenoude structuren zoals historische dijken, linten en paden of vroeg twintigste eeuwse- en wederopbouwijken vormen een belangrijk onderdeel van ons erfgoed. Het is

daarom voor het behoud van erfgoed van groot belang om te definiëren en te benoemen wat de Zaanstreek van oudsher bepaalt en wat daar nog van over is.

Onze omgeving verandert voortdurend en dat heeft impact op het erfgoed: oude gebouwen krijgen een nieuwe functie, gebouwen worden afgebroken en verruild voor nieuwbouw, stukken land krijgen een nieuwe bestemming, een weg wordt doorgetrokken of afgesloten, een archeologische vindplaats vergraven. Steeds weer grijpen we in de geschiedenis van onze omgeving in en voegen we daar een nieuwe episode aan toe. Het behoud van erfgoed en moderne ontwikkelingen hoeven elkaar niet te bijten. Sterker nog, cultuurhistorische verkenningen meenemen in de gebiedsontwikkelingen is niet alleen een verplichting maar kan ook als inspiratie dienen voor de kwaliteit van nieuwe uitkomsten. Door cultuurhistorisch onderzoek te verrichten zijn we beter in staat om de specifieke waarde van erfgoed te bepalen en mee te laten wegen in en onderdeel te laten zijn van gebiedsontwikkelingen en bestemmingsplannen.

Een monument krijgt nog meer waarde wanneer je de historische functie en betekenis ervan kent. Daarom willen we als gemeente het verhaal van de Zaanstreek blijven doorvertellen. Het bewaren van monumenten is ook van belang voor dit verhaal van de stad of omdat ze ons laten zien hoe er vroeger werd gebouwd, gewoond of gewerkt. Door de panden op een juiste manier in stand te houden. Ook het voegwerk of een venster vertelt het verhaal. Cultuurhistorische verkenningen, archeologisch onderzoek, restauraties, en artikelen publiceren dragen daar allemaal toe bij. We kunnen leren van ons erfgoed. Het verhaal zichtbaar maken is de basis van ons werk.



Koog aan de Zaan, 1933

Een goed voorbeeld van hoe cultuurhistorisch onderzoek kan inspireren bij ontwikkel- en duurzaamheidsopgaven is bijvoorbeeld het in kaart brengen van oude watersystemen in een gebied. Zo kun je nieuwe toevoegingen, zoals waterbergingen, ontwerpen op de plekken waar vroeger ook sloten waren. Met een dergelijke aanpak kun je rekenen op meer draagvlak voor het toevoegen van nieuwe ontwerpen aan het landschap. Daaruit blijkt de waarde om de historie mee te nemen en te integreren in plannen voor een nieuw te ontwikkelen gebied.



Koog aan de Zaan, Lagendijk. ca. 1900 - 1910

## Waarom een Erfgoedstrategie?

In de afgelopen jaren hebben we samen hard gewerkt aan de uitvoering van de Erfgoedvisie 2011-2018 'Erfgoed in ontwikkeling'. Erfgoed staat daardoor nu goed op de kaart, zowel in de gemeente als daarbuiten. Erfgoed krijgt meer prioriteit bij het maken van keuzes. Het erfgoedbeleid in de gemeentelijke organisatie is als vanzelfsprekend ingebed in het werk. Team Erfgoed zit aan het begin van het proces aan tafel. Deze inhaalslag is een belangrijke stap geweest voor het realiseren van het doel 'de basis van het Zaanse Erfgoed op orde brengen'. Wat goed gaat en nodig is, blijft vanzelfsprekend onderdeel van ons beleid. De veranderingen en trends in de samenleving van dit moment vragen om een actualisatie van het erfgoedbeleid.

We zien ontwikkelingen die aanleiding vormen voor deze nieuwe Erfgoedstrategie:

### 1. De huidige erfgoedvisie loopt af:

'Erfgoed in ontwikkeling' heeft een update nodig maar de hoofdgedachten zijn nog actueel. De Erfgoedstrategie 2019-2023 borduurt daarop voort en verscherpt waar nodig de focus van onze ambities.

### 2. Een veranderende samenleving:

De economie trekt aan en we staan voor een groot aantal (nieuwe) opgaven. De energietransitie van het landschap, de klimaatadaptatie, de rol van duurzame energie, het toenemende toerisme en de enorme leegloop van kerken zijn allemaal invloedrijke ontwikkelingen op het Zaanse erfgoed.

### 3. De Zaanse opgave:

In de Metropool Amsterdam – en dus ook in Zaanstad – is de trek naar de stad een belangrijke ontwikkeling. De druk op de ruimte en de woningmarkt neemt toe, de omslag van crisis naar de grote transformatie van gebieden vraagt veel. Erfgoed als uitgangspunt voor leefkwaliteit en behoud van identiteit is belangrijk om bij deze transformaties in het oog te houden. Het binnenstedelijk bouwen vraagt om een zorgvuldige aanpak met aandacht voor het bestaande erfgoed.

### 4. Erfgoed in omgevingsvisie Zaanstad:

Door de komst van de landelijke Omgevingswet, die vanaf 2021 in werking treedt, en de Zaanse Omgevingsvisie die daar een belangrijk onderdeel van is, zal veel veranderen. We moeten ons met deze Erfgoedstrategie voorbereiden op deze veranderingen. Uitgangspunt bij de omgevingsplannen is om uit te gaan van de bestaande kwaliteiten binnen de gemeente. In de Omgevingswet gaat het om 'zorgen voor een gezonde en veilige leefomgeving met een goede omgevingskwaliteit'. Erfgoed en cultuurhistorie zijn onmisbaar om te komen tot een dergelijk omgevingskwaliteit.

## Leeswijzer

In hoofdstuk 1 geven we met zeven thema's aan waar de gemeente de komende jaren zich sterk voor maakt op het gebied van erfgoed. Per thema stippen we de onderwerpen aan die de komende jaren extra aandacht nodig hebben.

Deze Erfgoedstrategie is een levend document; een instrument dat overzicht biedt en tegelijkertijd agenderend is, dat vooral uitnodigt tot meedenken, samenwerken en ontwikkelen. Indien voortschrijdend inzicht ons ertoe dwingt andere eisen te stellen aan ons erfgoed en onze partners en/of omgeving, past de gemeente zo nodig haar beleid hierop aan.

De Erfgoedstrategie anticipeert op actuele ontwikkelingen; na verloop van tijd zullen onderwerpen een onderdeel gaan worden van de Omgevingsvisie.

In het jaarplan waarmee we de raad jaarlijks informeren, geven we aan deze strategie nadere invulling en benoemen we concrete actiepunten die hieruit voortvloeien.

In de bijlage voegen we als extra de rijke geschiedenis van de Zaanstreek toe, aan de hand van de zes opgaven uit de Omgevingsvisie.



Claude Monet, schilderij met molens in het Westzijderveld te Zaanadam. Geschilderd tijdens zijn bezoek aan de Zaanstreek in 1871.



Rivierdijk, Zaandijk, ca.1900 - 1940





Oud Zanddijk

## Wat is erfgoed?

In deze Erfgoedstrategie<sup>1</sup> verstaan wij onder erfgoed en cultuurhistorie:

- **Gebouwd erfgoed/(beschermde) monumenten:** Rijksmonumenten, provinciale monumenten, gemeentelijke monumenten en rijks- en gemeentelijke beschermde dorps- en stadsgezichten en beeldbepalende panden. Een monument hoeft niet altijd een gebouw te zijn. Ook een terrein van archeologische waarde, een zeldzaam scheepsvaartbaken, een unieke seinmast of een ander los maar waardevol object kan een (beschermde) monument zijn.
- **Archeologie:** Archeologische vindplaatsen en beschermde archeologische monumenten.
- **Historische geografie:** Stedelijke en landschappelijke waardevolle patronen (cultuurhistorisch landschap).

## Disclaimer

Het adviseren van eigenaren, architecten en aannemers of bijvoorbeeld de Adviescommissie voor Welstand en Monumenten en vergunningverlening en toezicht & handhaving (VTH) op het gebied van monumenten en archeologie is een doorlopend proces en behoort tot de wettelijke taken. Deze strategie gaat niet in detail in op taken die we sowieso verrichten. Wel benoemen we een aantal zaken binnen dit proces die aandacht behoeven en waar ontwikkelingen op het gebied van deze wetgeving invloed hebben op het erfgoed.

<sup>1</sup>Vanwege de vele opgaven hebben we ervoor gekozen varend erfgoed geen onderdeel te laten zijn van deze Erfgoedstrategie. Klinkend erfgoed neemt de gemeente Zaanstad mee in de kerkenvisie. Binnen de kerkenvisie onderzoeken we de oplossing voor het onderhouden en bespelen van het klinkend erfgoed. We zien dit niet als een kerntaak van de Erfgoedstrategie en zodoende bieden we ondersteuning door bij te dragen aan het oprichten van een stichting die zorgdraagt voor het bespelen van de verschillende orgels in de Zaanstreek.



# 1. Thema's Erfgoedstrategie

Het verhaal van de stad zichtbaar maken door:

- a.* Zaanse opgave: ontwikkelopgave
- b.* Kennisontwikkeling en kennisoverdracht
- c.* Kwaliteit behouden
- d.* Kader (omgevingswet/omgevingsvisie/omgevingsplan)
- e.* Archeologie
- f.* Duurzaamheid
- g.* Partnerschap

a. Zaanse opgave:  
ontwikkelopgave



b. Kennisontwikkeling en  
kennisoverdracht



c. Kwaliteit behouden



d. Kader (omgevingswet/  
-visie/-plan)



e. Archeologie

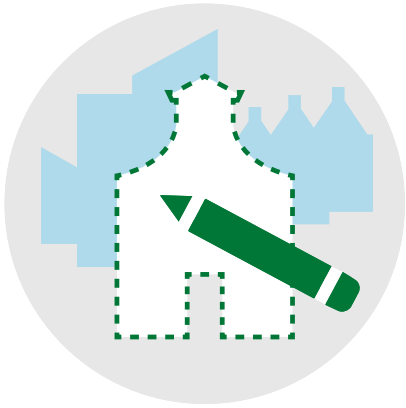


f. Duurzaamheid



g. Partnerschap





## a. Zaanse opgave: ontwikkelopgave

In de gemeente Zaanstad neemt de druk op de ruimte toe en de grote woningbouwopgave zorgt voor verdichting van het stedelijk gebied. Breder kijken met elkaar bij gebiedsontwikkeling en moderne ontwikkelingen: dat is de Zaanse opgave.

De Zaanstreek is herkenbaar, uniek en heeft een sterk eigen karakter. Het behouden en mogelijk versterken van de kwaliteit en haar identiteit is hierin uitgangspunt. Erfgoed is de basis bij transformaties en verdichtingsopgaven van ontwikkelgebieden. Wij kunnen kennis aanleveren in de vorm van cultuurhistorische verkenningen en historisch onderzoek over het cultuurlandschap. Het is waardevol om zo vroeg mogelijk in te ontwikkelen gebieden deze kennis mee te nemen. Dit loont in de kwaliteit van plannen voor de toekomst.

### De opgaven voor Zaanstad

Bij veel buurten en gebouwen speelt de vraag van renovatie, sloop en duurzaamheidsaanpassingen. Veel van deze buurten en gebouwen hebben geen monumentenstatus. Het is essentieel om te blijven anticiperen op nieuw te ontwikkelen gebieden en alvast cultuurhistorisch



Honigfabriek

onderzoek te verrichten naar gebouwen, gebieden, stedenbouwkundige- en groenstructuren, om de waarde ervan te bepalen en stevig te staan tijdens het maken van keuzes met vele mensen om de tafel. Ook de karakteristieke ensembles zijn belangrijk om mee te nemen. De waarde aantonen maakt het eenvoudiger om de waarde te behouden.

Mooi voorbeeld is de Vrede: in de afgelopen tien jaar is deze fabriek met behulp van de provincie en gemeente gerestaureerd. Het zorgde voor waardevolle herbestemming. De eigenaar werkte hier zeer gepassioneerd aan mee, en nu na tien jaar gaat Tony Chocolonely zich er vestigen. Ook de Honigfabriek is een mooi voorbeeld van een waardevol gebouw dat van de sloop is gered. Deze fabriek is herbestemd en er zijn nu creatieve ondernemers gehuisvest.



Verkadefabriek



Hembrugterrein

### MAAK.Zaanstad

Rekening houden met cultuurhistorische waarden zal, net als in het bestemmingsplan, ook in het omgevingsplan verplicht zijn. Bij de ontwikkelopgave in de MAAK.gebieden is dit vaak het geval. De cultuurhistorische verkenningen moeten verankerd blijven in de processen van MAAK.Zaanstad.

Door de verkenningen komt het karakter van het gebied meer naar boven en er zal meer begrip voor de geschiedenis en structuur van een plek ontstaan voor het

ontwerpproces. Het onderzoek naar de Linten, dijken en paden is een bruikbaar voorbeeld hiervoor, waarin de kernkwaliteiten genoemd worden. Dit is belangrijk voor de supervisie. Voor nieuw te maken keuzes van een gebied is het van belang om goed en tijdig contact te onderhouden met supervisor van het desbetreffende MAAK.gebied.

#### FOCUS

- Alle opgestelde cultuurhistorische verkenningen worden **vastgesteld** als beleidskader
- Erfgoed als basis nemen bij transformaties en verdichtingsopgaven van ontwikkelgebieden
- Team erfgoed haakt aan bij het supervisorteam waar het gaat om gebieden met cultuurhistorische kwaliteit
- **Cultuurhistorische Verkenningen** maken voor ieder MAAK.gebied
- Deze **cultuurhistorische verkenning verankeren** in de Analyse, het Perspectief en de Strategie van het MAAK.gebied
- Het opnemen van cultuurhistorische waarden in stedenbouwkundige kaders voor ontwikkeling
- Het tijdig **adviseren** van de supervisor van een MAAK.gebied bij het beoordelen van planvorming
- **Herbestemmingen** van cultuurhistorische waardevolle gebouwen of complexen
  - Bij monumentale waarde is uitgangspunt altijd behoud
  - Waar nodig worden deze panden direct voorbeschermd tot gemeentelijk monument op basis van de Erfgoedverordening
- Vroegtijdig nadenken voor gebieden om met cultuurhistorische verkenningen te starten. Systematisch onderzoek doen naar de stedelijke ontwikkeling van de Zaanstreek, dit zal het aantal ad hoc verzoeken verminderen.



## b. Kennisontwikkeling en kennisoverdracht

**Kennisontwikkeling en overdracht is onderdeel van erfgoed, en blijven een rol van betekenis spelen. Voorlichting en communicatie zijn van wezenlijk belang voor het draagvlak van het erfgoedbeleid en zorgen ook voor een grotere beleving daarvan. Erfgoedbehoud begint bij zichtbaarheid en toegankelijkheid.**

**Digitale informatie is een belangrijk aspect van de verbindende kracht van erfgoed. Er zijn veel nieuwe ontwikkelingen gaande die erfgoed beter toegankelijk maken voor een groter publiek. Denk aan Virtual Reality; door dergelijke ontwikkelingen kan de drempel om in aanraking te komen met erfgoed nog verder worden verlaagd met een grotere waardering voor bijzondere bouwwerken als effect.**

### Gemeentearchief

Het gemeentearchief heeft een grote rol in de kennisontwikkeling en overdracht van het erfgoed en fungeert als regionaal historisch centrum. De belangrijkste taken zijn het acquireren en beheren van een historische collectie, het verzorgen van een aanbod van cultuureducatie voor scholieren en volwassenen, het actief stimuleren van historisch onderzoek en het vastleggen en bewaren van de verhalen van inwoners over hun omgeving. We kunnen verhalen van bewoners nog meer combineren met ruimtelijke, sociale en economische opgaven die voor die plek van toepassing zijn. Juist de verbinding leggen tussen het culturele erfgoed en de sociale cohesie in een buurt heeft een versterkende werking op de prettige beleving van de leefomgeving.

**Meer vondsten uit het Zaanse veen**

De afgelopen vijf jaar zijn in de Zaanse bodem allerlei leuke, opmerkelijke of verrassende vondsten gedaan zoals een lapzwaam, een sleutel op een stokje, walvisplaveisel, een glazen strijkbout en een verduwde indiaan. Al deze vondsten zijn opgegraven, keurig beschreven in wetenschappelijke rapporten en daarna netjes opgeborgen in dozen in het archeologische depot van de gemeente Zaanstad en de provincie Noord-Holland.

Eigenlijk is dat jammer. Dergelijke vondsten verdienen de aandacht van een groter publiek. Daarom is dit boek geschreven. Het beschrijft een aantal uiteenlopende archeologische vondsten uit alle delen van de Zaanstreek. Sommigen zijn heel eenvoudig, zoals een duimstok, anderen, zoals de oude kerk van Westzaan, groot en ingewikkeld. Er is zelfs een gruwelijke vondst – of misschien zijn er wel twee gruwelijke vondsten gedaan, dat hangt van de lezer af. Maar hoe uiteenlopend deze vondsten ook zijn, wat ze allemaal gemeen hebben, is dat ze iets vertellen over het verleden van de Zaanstreek, vaak zelfs over onbekende aspecten van het Zaanse verleden.

Dit boek is dan ook bestemd voor iedereen die het Zaanse verleden een warm hart toedraagt, iedereen die geïnteresseerd is in geschiedenis en archeologie en iedereen die altijd al iets had willen weten over een sleutel op een stokje.

**Piet Kleij**

Auteur Piet Kleij is geboren in Wormer, in het noorden van de Zaanstreek en zocht al naar scherven toen hij nog op de lagere school zat. Na een studie archeologie aan de Universiteit van Amsterdam was hij werkzaam als onderzoeker van vondsten uit scheepswrakken bij de afdeling Archeologie Onderwater van het Ministerie van OCW. Als vrijwillig onderwaterscheepswrakonderzoeker hielp hij mee met het opduiken van scheepswrakken in de Waddenzee en de Noordzee. Hierna werkte hij vervolgens als gemeentelijk archeoloog in Oosterhout (Noord-Brabant), als waarnemend provinciaal archeoloog in Brabant en door heel Nederland als archeoloog en aardewerkspecialist voor het Archeologisch Dienstencentrum (ADC). Sinds 2000 is hij als gemeentelijk archeoloog in dienst van de gemeenten Zaanstad en Oostzaan. Vanaf 2008 werkt hij ook als gemeentelijk archeoloog voor de gemeente Wormerland. In zijn vrije tijd geeft hij archeologische vaarexcursies door het Wormer- en Jisperveld via de stichting De Poelboerderij in Wormer.

ARCHEOLOGIE IN NOORD-HOLLAND 5

# Meer vondsten uit het

## Archeologisch onderzoek in de Zaanse VEEN

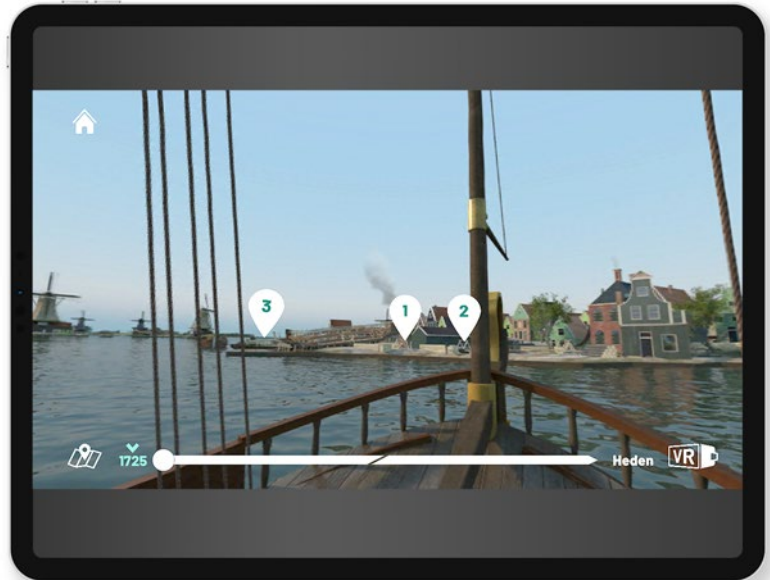
Zaanstreek 2010-2015

UNIEPERS UITGEVERS

Piet Kleij



App Zaandam anno 1725



App Zaandam anno 1725



Lezing

## FOCUS

- **Expertise** is essentieel om cultuurhistorie en erfgoed te blijven verankeren binnen projecten en beleid.
  - Voldoende capaciteit houden voor het vakgebied
- **Kennis** bijhouden en vergroten is noodzakelijk om het werk goed te blijven uitvoeren. Het vak erfgoed is continu in beweging.
  - Bijeenkomsten volgen: Federatie Grote Monumentengemeenten/bestuurlijk platform, Bouwhistorisch convent, vakinhoudelijke symposia
- **Onderzoek** doen is belangrijk om de kennis te houden en te vergroten.
  - Zelf de onderzoeken uitvoeren zoals cultuurhistorische verkenningen voor gebieden, categoriaal onderzoek en monumentenbeschrijvingen en deze ook openbaar maken
- **Bevorderen en faciliteren van kennis**, uitwisseling en samenwerking op het gebied van erfgoed. We maken erfgoed zo toegankelijk mogelijk voor inwoners en bezoekers.
  - Website 'Erfgoed' verder ontwikkelen met daarop o.a.:
    - Cultuurhistorische verkenningen ontsluiten
    - Bouwhistorische onderzoeken beschikbaar stellen (ook in het archief)
  - Website 'ZaanWiki'
  - Social Media en VR gebruiken voor draagvlak behouden en te vergroten & kijken naar de mogelijkheden om te innoveren door nieuwe technieken
  - Publieksfolders maken
  - Publicaties; meer publiceren van alle onderzoeken die er gedaan zijn. Vanuit archeologie gebeurt dat goed
  - Lezingen/rondleidingen
  - App *Zaandam anno 1725*



### c. Kwaliteit behouden

**Erfgoed behouden is erfgoed benoemen. Dit kan door het aanwijzen van panden of bouwblokken als monument. We onderzoeken diverse categorieën, op basis van die onderzoeken beslissen we welke panden, objecten en buurten in aanmerking komen als potentieel monument, beeldbepalend pand of geen status. Op basis daarvan worden redengevende omschrijvingen gemaakt. Om dit te kunnen blijven doen is financieel draagvlak een must.**

We passen de monumentensubsidie aan op het punt van duurzaamheid. Hiervoor verwijzen we naar het thema *f. duurzaamheid* (pagina 26). De kanjersubsidie trekken we voor een groot deel in, we gaan dit deel van de regeling opnieuw herverdelen. Deze middelen zetten we op een andere manier in; voor de uitwerking van de kerkenstrategie en voor duurzaamheid.<sup>2</sup>

Het behoud van de kwaliteit van de monumenten is geregeld via het wettelijk instrumentarium van vergunningverlening, toezicht en handhaving (VTH), inclusief advisering intern en extern. Deze keten verdient aandacht voor een soepeler verloop ervan. Er zijn ontwikkelingen gaande op het gebied van wetgeving rond VTH, zoals de Wet Kwaliteitsborging voor het Bouwen en de Kwaliteitscriteria VTH. Het is zaak dat we deze ontwikkelingen doorlopend in de gaten houden op hun gevolgen voor het behoud van ons erfgoed.

<sup>2</sup> De afgelopen jaren werd de kanjersubsidie vaak niet aangevraagd, of door een partij die niet de doelen beoogde die we voorzien hadden. Eveneens is ook (extra) financieel draagvlak, ondersteuning en samenwerking essentieel voor de instandhouding van het Zaanse erfgoed.



Bullekerk, Zaandam, ca. 1920 - 1940



Restauratie Bonifatiuskerk, Zaandam, 2015

#### Herbestemming en opstellen kerkenvisie

We blijven inzetten op herbestemming. Het bedenken van slimme oplossingen en het koppelen van vraag en aanbod hoort hierbij. Herbestemming dient als aanjager voor gebiedsontwikkelingen.

De provincie Noord-Holland heeft de *Loods herbestemmingen monumenten* gerealiseerd. Dit kan veel ondersteuning bieden bij het zoeken naar geschikte oplossingen van herbestemming.

Een bedreiging voor behoud van religieus erfgoed is de enorme leegloop van kerken. De herbestemming van kerken blijft daarom een belangrijk thema. Zaanstad is een pilotgemeente voor de landelijke kerkenvisie. Begeleid door de Rijksdienst voor het Cultureel Erfgoed starten we in 2019 met alle kerkgenootschappen in de Zaanstreek een kerkenvisie.





Stolpen, Assendelft, ca. 1960 - 1970

De herbestemming van stolpen vraagt ook aandacht. De functie van deze iconische boerderijtypen verandert langzaam maar zeker door de afname van het boerenberoep en ontwikkelingen in de bedrijfsvoering waar stolpen niet langer bijpassen. De stolpen vormen een kernkwaliteit van het landschap en dienen zoveel mogelijk behouden te blijven. Sommige stolpen zijn beschermd als monument, maar het overgrote deel niet. Om deze te kunnen behouden moet gezocht worden naar andere oplossingen dan door het als monument aan te wijzen. We haken hier aan bij de nieuwe beleidskaart die momenteel opgesteld wordt door de provincie Noord-Holland.

### Voorbeelden

Er zijn mooie voorbeelden van resultaten van goed uitgewerkte herbestemmingstrajecten van de afgelopen jaren waarin cultuurhistorie ingezet werd als kwaliteit en inspiratiebron voor stedelijke ontwikkeling. Neem de twee herbestemmingsparels De Zandijkerkerk en het Hembrugterrein. Beide projecten laten goed zien hoe erfgoed als vliegwiel heeft gewerkt. Het Hembrugterrein illustreert hoe dit herbestemmingstraject kwaliteit aantrekt: Tatrix en het cultuurgebouw De Hem krijgen er nu vorm.

Meer voorbeelden van mooie en inspirerende herbestemming projecten: pakhuizen aan de Zaan, meelfabriek De Vrede, Fort Zuidwijkermeer. Ook voor kerken werken we hard mee aan herbestemmingen: zo gaan we nu samen met de eigenaar hard aan de slag voor een cultuurgebouw in de Bullekerk. En in de schuurkerk in Zaandam komt een klassiek muziekcentrum.



Het Blok, Krommenie, 1921

### Erfgoed zonder beschermde status

Ook panden zonder de status 'beschermd monument' kunnen doorgaan als erfgoed. Het is belangrijk dat we deze onbeschermde maar toch waardevolle gebouwen behouden. Daarvoor gaan we waardebeoordelingen opstellen per gebied. Deze kunnen als basis gebruikt worden bij keuzes in sloop of renovatie en andere ontwikkelingen. Veel buurten met negentiende en twintigste eeuwse woningbouwprojecten staan voor de vraag van renovatie en verduurzaming of sloop. Veel van deze buurten zijn nog niet geïnventariseerd op de aanwezigheid van waardevolle panden.

In de collectieve woonwijken van met name vóór de Tweede Wereldoorlog gaat het erfgoed verder dan de objecten op zich. Deze wijken kennen specifieke kwaliteiten passend bij de aandachtige opzet. Zo waren deze eerste arbeidersbuurten zeer modern en speciaal tot stand gekomen om de arbeiders een goed woonklimaat te bieden. Deze buurten zijn sterk verweven met de lokale fabrikanten en dus Zaanse geschiedenis. Nog altijd vormen deze buurten zoals de Rode Buurt in Zaanwijk en Het Blok in Krommenie een prettig woonklimaat, maar door de bouwkundige staat en de hedendaagse woonwensen staan deze buurten onder druk.

Het is van belang deze wijken die zo kenmerkend zijn voor de Zaanstreek te behouden. Daarom inventariseren wij deze waarden, zowel cultuurhistorisch als stedenbouwkundig en architectonisch en zetten we in op het voortzetten van deze waarden. Het gaat er uiteindelijk om dat we bewustwording creëren, dat men elkaar als partner gaat zien en een dialoog met elkaar start. Als gemeente moeten we met de woningbouwcorporaties in gesprek blijven om op die manier tot waardering te komen van bepaalde wijken en waardevolle structuren.

# Karakteristieke Zaanse woonbuurten

## Quickscan waardevolle woonbuurten 1901-1940



**Categorie 1** Hoge waarde, behoud zeer wenselijk

**Categorie 2** Positieve waarde, behoud wenselijk

BREEEN stedenbouw - 28 september 2018

**Het Blok, Krommenie 1920**  
Het blok is ontworpen door Pieter Verhagen. De kwaliteit van dit ontwerp werd door de vakwereld zo hoog geacht, dat het werd ingezet voor de internationale stedenbouwen- tentoonstelling in Gothenburg van 1923. De faseering van de buurt laat goed de ontwikkeling van de stedenbouw in de Zaanstreek zien. Waarbij de eerste fase nog aansluit op de padstructuur, maar daarna zich ontwikkelt tot een zelfstandig, zorgvuldig ontwerp. Ook heeft de buurt cultuur- historisch waarde als uitdrukking van de sociaal- maatschappelijke omstandigheden uit die tijd, omdat fabriekanten hielpen bij de realisatie van de woningbouw. De architectuur is zeer verzorgd, en elementen als houten kozijnen en baksteen- vereningen zijn gaaf bewaard.



**De Oranjebuurt, Krommenie 1909**  
De arbeiderswoningen aan de Pitsin Hendrikstraat in Krommenie uit 1909 zijn het eerste woningbouwproject in Zaanstad na de invoering van de Woningwet van 1901. Het betrof één rij woning met éénlaagse pandjes. Deze waren gebouwd volgens de toen heersende ideeën en sveigering en zijn daarom gebouwd in baksteen en hebben een voor- en achtertuinje. De stijl waarin gebouwd is, is de Overgangsstijl met verwijzingen naar de Hollandse neo-Renaissance en de Chaletstijl.



**Zeeheldenbuurt, Wormerveer 1922**  
De eerste bouwfase van de Zeeheldenbuurt uit 1910 zijn arbeiderswoningen gebouwd voor de firma van Wessanen en Laan. Deze woningen hebben zeer hoge architectonische en stedenbouwkundige waarde. De uitbreidingen van de wijk in de periode 1918-1928 zijn grotendeels vervangen. De waarde is voornamelijk de bebouwingstraat aan de Zaan. De nieuwbouw van de wijk staat goed in stedenbouwkundige opzet maar heeft geen architectonische waarde.



**Indische Buurt, Wormerveer 1925**  
Ontwerp van Pieter Verhagen. De opzet gebaseerd op historische padstructuur. Het plein 13 vormde het hart. De opzet van de wijk was bij de eerste ontwikkelingen zeer ruim. Panden van één laag met kap geschakelde brede straten en veel groen. Het was kwalitatief een zeer fraaie buurt. Traditioneel architectuur, met enkele neo-renaissance invloeden en Zaanse invloeden. De wijk is grotendeels vervangen voor nieuwbouw wat afbreuk heeft gedaan aan de cultuurhistorische waarden van het gebied. Vanwege zijn stedenbouwkundige opzet onder deze categorie.



**De Rode Buurt, Zaandijk 1920-1921**  
De Rode Buurt is van cultuurhistorische waarde vanwege zijn stedenbouwkundige, sociaal- maatschappelijke en architectonische betekenis, als vroeg voorbeeld van (voor die tijd) luxe arbeiderswoningbouw in het veengebied achter de voormalige Lagedijk. De kwaliteit en rijkdom van de uitbreidingsplan en de architectuur is zeer hoog, zeker voor zo'n kleine gemeente als Zaandijk. Ook sociaal-maatschappelijk heeft de buurt hoge waarde omdat de Gemeenteraad er zo vroeg bij was met de publieke zorg voor de ruimtelijke ontwikkeling en de stedenbouw- kundige ontwikkeling van Zaandijk. De wijk vertelt het verhaal van de rode Zaanstreek en het sociaal-democratisch optimisme in Zaandijk aan het begin van de twintigste eeuw.



**Zuiderkerkstraat 1913-1914**  
Het hofje is gebouwd in 1913 en 1914. Het doel was om "goede en billijke" woningen te verschaffen voor de arbeiders van de fabrieken in het dorp en om de arbeiders die buiten de gemeente woonden te laten verhuizen naar Koog aan de Zaan. Het hofje Zuiderkerkstraat heeft kenmerken van de Overgangsstijl, vooral de eerste ontwerpen van Van der Koogh, maar is vooral traditionistische van stijl met kenmerken van de 17e/18e eeuwse Zaanse houtbouw.



**Oud Koog, Koog Zaandijk 1913-1939**  
In Oud Koog is gebouwd volgens een uitbreidingsplan van 1913 tot 1939. De oorspronkelijke bebouwing is grotendeels aanwezig, deels niet (meer). In corporatiebeleid. De oudste delen van 1913 (Zuiderkerkhof) hebben hoge architectonische en stedenbouwkundige waarden. Ook de bloemenbuurt uit 1919 met o.a. de Vlootstraat zijn bijzonder karakteristiek. De samenhang van de wijk heeft stedenbouwkundige waarden.



**De plantsoenen in Zaanland Oost 1920**  
Deze plantsoenen (twee hofjes) zijn stedenbouwkundig uniek in Zaanstad en weerspiegelen de socialistische ideeën van zowel de woningbouwvereniging als de architecten Gulden en Geldmaker. De stedenbouwkundige structuur is nog zeer goed herkenbaar en afleesbaar. De architectuur is een mooi voorbeeld van het oeuvre van Gulden en Geldmaker met de voor hun gebruikelijke expressivistische invloeden. De hofjes zijn zorgvuldig ontworpen en op hoofdlijnen nog in tact.



**Rosmolenvijk, Zaanland 1923**  
De Rosmolenvijk is de eerste grote stadsuitbreiding in het oosten van Zaanland naar ontwerp van Jan van Nifflik. In deze wijk zijn grote delen vervangen voor nieuwbouw. Met name de Plantsoenen en de Belgische straat worden hoog gewaardeerd. Het overige deel voornamelijk vanwege de stedenbouwkundige samenhang.



**De Belgische Straat, Zaanland 1920**  
Het in 1920 tot stand gekomen woningbouwcomplex aan beide zijden van de H. Gerlachstraat, was gebouwd in opdracht van de woningbouwvereniging Lee VIII (katholiek) en ontworpen door het hoog aangeschreven architectenbureau S.B. van Sante. De huizen hebben in de voorgevel geplaatste tegels en de dakkapellen zijn aan de voorzijde voorzien van groene beschilderingen. Een deel van de woningen zijn vervangen voor nieuwbouw maar grote delen zijn nog gaaf gebleven.



**De Russische Buurt, Zaanland 1909**  
De Russische Buurt is als arbeiderswijk aangelegd om de toestroom van arbeiders, die nodig waren in de groeiende industrie in de streek, een onderkomen te kunnen bieden. Het nieuwe stratingpatroon in de woonwijk liep parallel aan de oudere sisten die de voorheen oet- bouwde polder ontwaterden. De buurt kenmerkt zich door het oude lint met daarin een nieuwe wijk. Delen van de wijk zijn in de jaren 90 herbouwd.

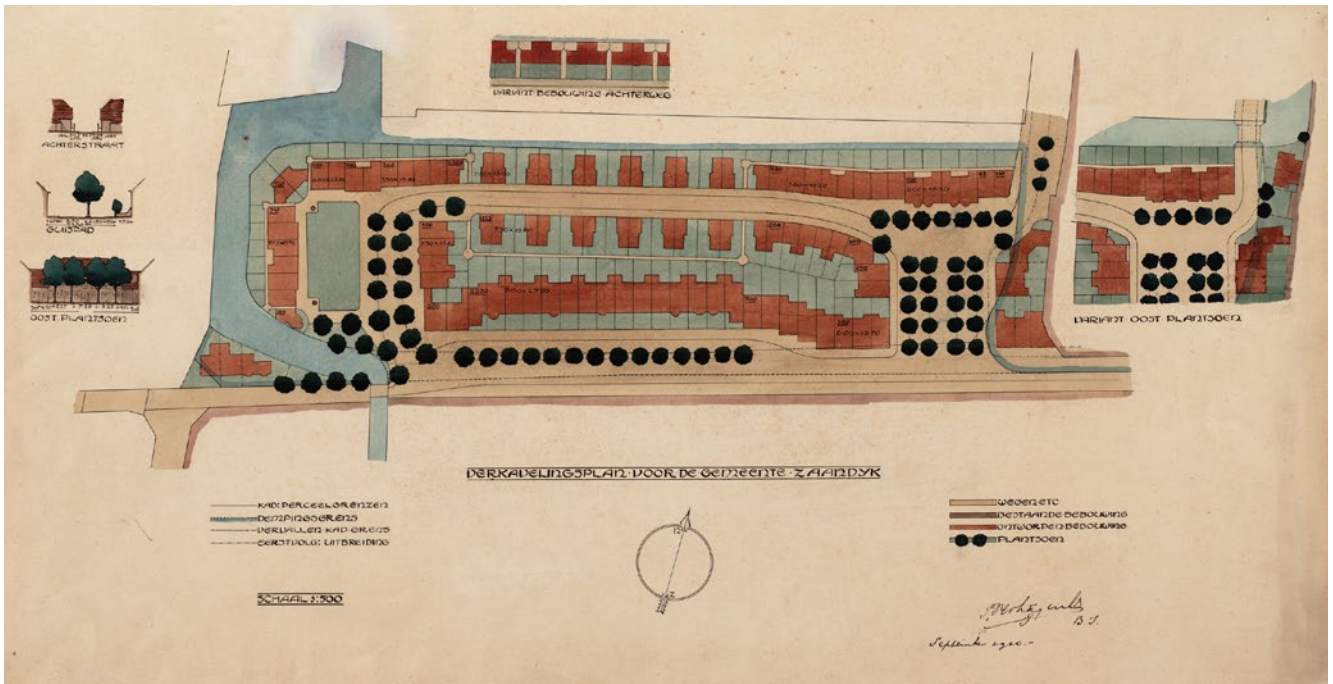


**De Talmabuurt, Zaanland 1919-1920**  
De Talmabuurt heeft zeer hoge stedenbouwkundige en architectuurhistorische waarden. De wijk is een mooi voorbeeld van het oeuvre van Gulden en Geldmaker. De zeer fraaie en gedetailleerde architectuur is geïnspireerd op de Amsterdamse schoolstijl en is gaaf bewaard gebleven.



**Havenbuurt, Zaanland 1909-1910**  
Het gebied is van lokale stedenbouwkundige waarde omdat de groei van het gebied in de twintigste eeuw van het noorden naar het zuiden toe is af te lezen. De diversiteit aan woningen in oostste deel van het gebied en de planmatiger ontwikkelde arbeiderswoningen verderop vertellen de groepsgeschiedenis van de wijk. De Havenbuurt heeft waarde met zijn besloten karakter van de wijk, als getoeterd eland tussen een bos, een volkstalencomplex en de Zaan. Delen van de wijk zijn gestopt en voorzien van nieuwbouw. Daarom valt deze wijk binnen categorie 2.





Ontwerptekening verkavelingsplan P. Verhagen, Parklaan te Zaandijk, 1910



Gebouw 8, vóór restauratie, Hembrugterrein Zaandam



Hembrugterrein Zaandam



Rijksmonument Gebouw 8, ná restauratie, Hembrugterrein Zaandam, 2018

- **Financiële ondersteuning** blijft belangrijk voor behoud van monumenten. Door een financiële bijdrage in de vorm van subsidie wordt het draagvlak vergroot, ook bij de aanwijzing van nieuwe monumenten en de instandhouding daarvan. De subsidiegelden gaan anders ingericht worden, afgestemd op de huidige dringende onderwerpen zoals herbestemming van kerken en duurzaamheid. Subsidies zijn er voor:
  - Instandhouding
  - Bouwhistorisch onderzoek
  - Herbestemmingsonderzoek
- De **regelgeving en subsidieaanvraag** eenvoudig houden blijft belangrijk om het draagvlak te behouden of te versterken:
  - De subsidieverordening updaten, aanpassen en verbeteringen doorvoeren o.b.v. de nieuwe Erfgoedstrategie
  - Erfgoedpublicaties gemaakt met subsidie van de gemeente worden openbaar gemaakt
- **Categoriale onderzoeken** doen om inzichtelijk te krijgen welke panden, objecten en buurten nog bescherming verdienen. We maken cultuurhistorische verkenningen naar o.a.:
  - **Industrieel erfgoed**
  - 19e eeuwse **houten woonhuizen**
  - **Vooroorlogse wijken**
  - **Wederopbouw wijken**
  - Losse **objecten**
  - **Suizen en bruggen** (i.s.m. beleidsgebied landschap)
  - (Begraafplaatsen en parken vallen onder het Groen en Waterplan)
- **Aanwijzen** via een helder plan
  - Overzicht maken van **potentiële monumenten** en beeldbepalende panden
- (Vastgestelde) Cultuurhistorische verkenningen ook **ontsluiten via het Gemeentearchief**
  - Het proces hiervoor aanpassen
- **Herzien** restauratierichtlijnen
- We stellen een plan op in samenwerking met Toezicht om het proces van toezicht en handhaving bij monumenten te **verbeteren en versterken**
- Regelmatig overleg met de Stichting de Zaanse Schans over de werkwijze van de historische commissies
- Begeleiding **herbestemmingsopgaven en herbestemmingsonderzoeken** van o.a. fabrieksgebouwen, religieus erfgoed en agrarisch erfgoed
  - We stellen een **kerkenvisie** op in 2019
  - In de nieuwe subsidieverordening wordt rekening gehouden met budget voor uitwerking van deze kerkenvisie
  - We onderzoeken een maatregel voor het **behoud & herbestemming van stolpen**: op verzoek van de provincie gaan we de mogelijkheid onderzoeken om een verplichte sloopvergunning voor de 'onbeschermde' stolpen in te stellen. Op deze manier las je een 'denkpauze' in om in samenwerking met de eigenaar en provincie te zoeken naar andere oplossingen voor behoud
  - We herstellen **De Synagoge** op de Gedempte Gracht in oude luister en zoeken in samenwerking met private partijen een nieuwe bestemming
- We stellen een **historische waardenkaart** voor wijken vast (o.a. vooroorlogse wijken 1901-1940). Op deze manier nemen we de regie op de voorbescherming van bijzondere en waardevolle stedenbouwkundige structuren.
- **Herwaardering van bepaalde periodes**
  - Jong erfgoed: categoriaal onderzoek naar de wederopbouwperiode 1950-1964 en de periodes daarna
  - De bebouwing langs de historische dijken, linten en paden inventariseren



#### d. Kader (omgevingswet/omgevingsvisie/omgevingsplan)

**Vanaf 2021 treedt de landelijke Omgevingswet in werking. Het is zaak dat Zaanstad daarop anticipeert en erfoed een plek geeft in de gemeentelijke omgevingsvisie als onderdeel van de omgevingswet. De omgevingsvisie dient aan te geven hoe de gemeente met de kwaliteit van de fysieke leefomgeving omgaat en hoe deze voor de lange termijn worden geborgd. In de omgevingsvisie moet een beschrijving staan van de kernkwaliteiten. Cultuurhistorie en erfoed zijn onderdeel van die kernkwaliteiten.**

De voorgestelde strategie is om erfoed integraal in te zetten waar het plannen en processen betreft op het gebied van stedenbouw, landschap, economie en toerisme. Het benoemen van de kernkwaliteiten (identiteit, het dna, karakteristieken, gebiedskwaliteit, omgevingskwaliteit) dienen we als opstap en kapstok te gebruiken om keuzes te maken binnen de gemeente. In de visie *Linten, dijken en paden* noemen we deze kernkwaliteiten voor een aantal gebieden al. We werken hard aan het benoemen van de cultuurhistorische waarden om deze op de juiste wijze in de omgevingsvisie op te kunnen nemen.



Oostzanerveld met slagenlandschap, eilandjes in veenweidegebied



## Landschap en cultuurhistorie

Het ambitieniveau van de gemeente Zaanstad is het koesteren van het Noord-Hollandse cultuurlandschap door het in het omgevingsplan in de omgevingsvisie een hoofdrol te geven. We verbeteren de leefkwaliteit wanneer we erfgoed en cultuurhistorie als basis inzetten bij transformaties in het landelijk gebied. In *Groen en Waterplan Zaanstad* wordt de koppeling tussen landschap en cultuurhistorische waarden reeds benadrukt. Voorbeelden van actuele ontwikkelingen zijn het probleem van waterdaling en de transformatie naar een energielandschap. Het landschap gaat hoe dan ook veranderen en het beeld of de beleving ervan ook. Dit heeft impact op de historische geografische waarden.

Het buitengebied bezit regionale- en lokale historische geografische waarden die bescherming vergen. Sommige zijn al beschermd als archeologisch monument, zoals de Vijverlanden in het Guisveld (oude waterzuiveringsinstallaties van witpapiermolens) of de prehistorische kreekrug bij de Noorderweg in Assendelft. De Noorder IJ- en Zeedijk met braken is een provinciaal monument en heeft grote cultuurhistorische waarde. Deze zijn beschermd vanuit de provinciale erfgoedverordening. De Erfgoedwet beschermt andere rijksbeschermden dorpsgezichten. In het vergunningstraject van de buitengebieden moet het team Erfgoed eerder aan tafel komen, om het erfgoed al aan het begin van ontwikkelingen en plannen mee te kunnen nemen als factor. Denk hierbij ook aan de ontwikkeling van het uitbreiden van agrarische bedrijven.

### FOCUS

- **Erfgoedregistratie**, verplichtingen vanuit de wet en in verband met de Laan van de Leefomgeving (dat is het digitale stelsel in de Omgevingswet)
- De **cultuurhistorische waarden** verankeren in de omgevingsvisie en het omgevingsplan
  - Werken volgens de aanpak: bepalen kernkwaliteiten, wat is de opgave, wat zijn de principes
  - We leveren input voor de kernkwaliteiten via verschillende cultuurhistorische verkenningen voor de volgende onderwerpen:
    - Visie Linten, dijken en paden
    - Vroeg twintigeeuwse wijken
    - Wederopbouw wijken
- De cultuurhistorische waardenkaart updaten aan de hand van gemaakte cultuurhistorische verkenningen. Deze kaart wordt een onderlegger voor het omgevingsplan. Dit zou onder andere ad hoc vragen verhelpen en biedt meer structuur en houvast.
  - De toekomstige nog aan te wijzen bijzondere provinciale landschappen moeten in de gaten gehouden worden
- **Cultuurhistorische waarden** in het omgevingsplan samen met beleidsveld stedenbouw
  - Een afwegingsmatrix maken, zodat we beter kunnen monitoren welke cultuurhistorische waarden zijn geconstateerd, of deze meegewogen zijn in het plan en hoe
  - Een 'sloop, tenzij'-regeling opnemen voor cultuurhistorische waardevolle gebieden en beeldbepalende panden
  - De waarden van het Unesco Wereld Erfgoed goed verankeren in het omgevingsplan en advisering hieromtrent goed verankeren (in samenwerking met landschap en stedenbouw)
  - Herbestemming agrarische erfgoed (zie ook maatregel voor behoud & herbestemming stolpen in thema c.)
- **Omgeving van het monument** beschermen volgens de Omgevingswet
  - Onderzoeken hoe dit vorm te geven, samen met beleidsveld visie, stedenbouw, landschap etc.



## e. Archeologie

**Onze bodem bevat veel sporen van onze geschiedenis. We vinden er voorwerpen die vertellen over onze herkomst, oude gebruiken, beschavingen en manieren van leven. Archeologie laat ons het oorsprongsverhaal zien van de gemeente Zaanstad en maakt het cultuurhistorische verleden zichtbaar. Zo komt er meer waardering voor wat er al was.**

De afdeling Archeologie, waaronder ook het gemeentelijk archeologisch depot in Zaanwijk valt, heeft zich goed laten zien de afgelopen jaren. Regelmatig geeft het depot vondsten in bruikleen, onder andere aan het Rijksmuseum voor Oudheden in Leiden, en organiseert het eigen tentoonstellingen. Verschillende afdelingen binnen de gemeente weten Archeologie tijdig te benaderen en te betrekken bij voortrajecten en onderzoek.

Voor het eind van 2020 wordt de publicatie over de opgraving van de scheepswerven aan de Hogendijk te Zaanstad verwacht. Een groot congres over de Zaanse scheepsbouw kan een aantrekkelijke presentatie zijn.



Opgraving trekt bezoekers

De Open Dag bij de opgraving van de Romeinse wachttoren in Krommenie was een groot succes en trok honderden bezoekers. Daarnaast trekt de jaarlijkse Open Archeologie-dag in het gemeentelijk archeologisch depot ook tientallen bezoekers. Ook benadert het gemeentearchief Archeologie af en toe voor een samenwerking voor een tentoonstelling en werken we mee aan een tentoonstelling in het Rijksmuseum voor Oudheden in Leiden. In samenwerking met het Zaanse Museum is gewerkt aan een Virtual Reality/3D-animatie *Zaandam anno 1725*, die het centrum van Zaanstad in de eerste helft van de achttiende eeuw toont, onder andere gebaseerd op de opgravingen van de scheepswerven aan de Hogendijk. Op deze manier krijgen bewoners informatie over verschillende opgravingen en wordt het werk meer zichtbaar gemaakt. Regelmatig verschijnen er artikelen in het tijdschrift *Zaans Erfgoed* en boeken over opgravingen en archeologische vondsten.

De koppeling met de afdeling Toerisme verloopt goed. In Zaanstad ligt een uitgebreid netwerk van vaarroutes, fietspaden en wandelpaden. Veel mensen maken daar gebruik van naast de bezoeken aan stadsparken en dagrecreatiegebieden. Daarom is het van belang om de koppeling met toerisme en met het Groen en Waterplan te onderhouden. De archeologische waardenkaarten zijn meegenomen in het Groen en Waterplan.

Zo zijn bijvoorbeeld archeologische vondsten uit het landschap hergebruikt en als inspiratie gebruikt voor de herinrichting van een nieuw ontwerp voor het landschap. Een mooi voorbeeld hiervan is de *Ecozone Het Leven* tussen Zaanwijk en Wormerveer. De inrichting van deze ecologische verbinding tussen het Guisveld en de Kalverpolder is geïnspireerd door de resultaten van het archeologische onderzoek naar de vijvers (waterzuiveringsinstallaties) van papiermolen De Herder die iets verderop stond.

De Omgevingswet vraagt om aanpassing van de Archeologie Nota. Deze is nu gebaseerd op de Erfgoedwet (2016). Zaak is deze Nota tijdig en correct aan te passen.



Opgegraven potje





## Voorbeeld

Een bijzondere opgraving in Krommenie, in het najaar van 2018, is de Romeinse Wachttoeren met houten omheining. De palissade met wachttoeren dateert uit de eerste eeuw na Christus, de tijd dat de Romeinen het door Friezen bewoonde kustgebied van Noord-Holland wilden veroveren. De vondst valt buiten het gebied waarvan tot nu toe bekend was dat er Romeinen zijn geweest. Het is een belangrijke ontdekking, die we de komende jaren op verschillende manieren onder de aandacht kunnen brengen en die om nader onderzoek vraagt. De opgraving komt in het jaarboek met de twintig belangrijkste opgravingen van Nederland in 2018.

De noordhoek van de palissade wordt blootgelegd door archeologen

## FOCUS

- **Wettelijke taken** uitvoeren
  - **Opgravingen** (laten) uitvoeren
    - O.a. vervolg opgraving Romeinse Wachttoeren
    - O.a. de opgraving Hogendijk uitwerken en afronden
    - Een grote opgraving in de toekomst bij de 'Wilhelminasluis'
  - Omgevingsplannen en omgevingsvergunningaanvragen behandelen
  - **Archeologie Nota** tijdig **aanpassen** met de komst van de Omgevingswet
- **Zichtbaarheid en draagvlak vergroten & bewoners informeren**
  - **Tentoonstellingen en publicaties** – doorlopend
    - Publicatie over de scheepswerven aan de Hogendijk te Zaandam (2019/2020)
    - Toekomst publicatie en tentoonstellingen over de Romeinse Wachttoeren
  - **Lezingen** geven
    - Een presentatie geven over de opgraving van de oliemolen 'De Vrijheid' in Wormerveer
  - Eens in de vijf jaar wordt er een soort 'Kunst&Kitsch'-dag georganiseerd
  - **Virtual Reality** haalbaarheid voor toplocaties opgravingen onderzoeken
    - 3D-animatie *Zaandam anno 1725* is gepresenteerd
    - Toekomstige animatie over de Romeinse wachttoeren
  - **Congres** organiseren over de **Zaanse scheepsbouw** met de presentatie van het boek over de Hogendijk
  - Jaarlijkse **Open Archeologiedag** in het gemeentelijk archeologische depot in Zaandijk blijven organiseren
- **Samenwerkingen**
  - **Archeologie inzetten voor Toerisme**
    - Laten zien wat er vroeger was door informatie te geven op informatieborden langs wandelpaden en door de 3D-animatie van de Hogendijk.
    - **Erfgoedroute** Noorden Zaanstreek. Hierin archeologie in opnemen.
  - Contact afdeling **Relatie & Beheer** onderhouden
    - Archeologie kan helpen bij het herinrichten van nieuwe ontwerpen voor het landschap door archeologische vondsten als inspiratie te gebruiken
  - **Gemeentearchief** gezamenlijk tentoonstellingen maken
  - Contact met **amateurarcheologen**; zijn goed betrokken bij de opgravingen
- **Fondsenwerving** voor het maken van een publicatie en een 3D-animatie over de Romeinse Wachttoeren en tentoonstellingen maken over dit onderwerp. Ook verrichten meer onderzoek vraagt om extra investering.



## f. Duurzaamheid

**Zaanstad kent een lange en soms onbekende traditie in duurzaam bouwen. Al van oudsher was hout veel voorhanden in de Zaanstreek, met name door de vele houtzaagmolens in de streek. Hout werd te pas en te onpas hergebruikt. Zo kennen we voorbeelden van oude houten scheepsspanen die zijn hergebruikt in Zaanse woningen. Het behoud van het Zaanse erfgoed is op deze manier heel duurzaam te noemen, omdat het materiaal al eeuwenlang meegaat. Hetzelfde geldt voor het hergebruik van panden voor een andere bestemming is een historische en tegelijkertijd eigentijdse manier om verleden en heden met elkaar te verbinden die voor een praktische, duurzame en esthetische manier van bouwen kan zorgen.**

Op dit moment is de klimaatverandering en daarmee het zo milieubewust mogelijk bouwen een van de belangrijkste maatschappelijke ontwikkelingen. Dat vergt een omslag voor de hele samenleving. Ook voor de erfgoedsector heeft dit gevolgen. Monumenteneigenaren staan voor grote uitdagingen om te zorgen dat hun gebouwen minder energie gebruiken. Waar we twee jaar geleden nog spraken

van de gordijnen dichtdoen bij monumenten komen we daar nu niet meer mee weg. Bij renovatie of herbesteding is het van groot belang te kijken naar mogelijkheden om energie te besparen. Maar ook de gevolgen van energiebesparende maatregelen voor monumenten vraagt aandacht. Voor veel monumenten zijn dergelijke ingrepen mogelijk, maar dit vraagt wel om maatwerk om de cultuurhistorische waarde intact te houden. Hierbij kan en moet de gemeente Zaanstad ondersteunen.

Veel monumenteneigenaren willen een bijdrage leveren aan het behalen van de klimaatdoelen. Tegelijk zien we de gasrekening verder omhooggaan. Dat leidt tot een steeds hogere gasrekening voor monumenteneigenaren. Op den duur zal het daarom financieel steeds lastiger worden voor hen om in deze panden te blijven wonen.

De gemeente krijgt steeds vaker vragen over zonnepanelen op monumenten, maar heeft in deze discussie nog geen standpunt ingenomen. Zijn zonnepanelen haalbaar bij monumenten?

Daarnaast is het een trend om het duurzaamheidsbelang zwaar te laten meewegen daar waar het kan bij restauraties en herbestedingen van monumentale panden. Is dit een gewenste situatie voor het uiterlijk van beschermde gezichten en monumenten? De overheid moet zich breder gaan oriënteren en monumenteneigenaren meer gaan ondersteunen.

Aandacht hebben voor duurzaamheid betekent ook een gebouw een upgrade geven in plaats van het af te breken. Duurzaamheid gaat over flexibiliteit en de mogelijkheid om een gebouw met simpele middelen aan te passen voor andere gebruikers en daarmee het pand toekomstwaarde geven. Deze toekomstwaarde en duurzaamheid zullen we in plannen en regels terug moeten laten komen. Wanneer we de juiste duurzame aanpassingen aan een monument geven, zal dit de leefbaarheid van de woning voor volgende generaties ten goede komen.





Molenpanorama De Zaanse Schans, Zaandam

### **Aanpassen instandhoudingssubsidie & beleidsontwikkeling**

Er zijn tal van oplossingen voor het verduurzamen van monumenten. De ontwikkelingen op dit vlak gaan snel en de kennis hierover neemt in rap tempo toe. Maar ook de oplossingen zijn per monument verschillend en vragen om maatwerk. Daarom gaan we kijken op welke manier we initiatieven kunnen financieren of ondersteunen. De financiële vertaling in verschillende maatregelen moeten we onderzoeken. Zoals eerder genoemd gaan we de subsidiegelden anders inrichten, en stellen we een deel van het erfgoedbudget beschikbaar voor duurzaamheid. Belangrijk bij dit alles is echter te beseffen dat behoud en aanpassing van een pand altijd duurzamer zijn dan sloop en nieuwbouw.

We onderzoeken of het mogelijk is om in samenwerking met andere partners een duurzaamheidsloket op te richten. Hier kunnen we monumenteneigenaren begeleiden bij het verduurzamen van het gebouwde erfgoed, door onder andere een adviesgesprek op maat aan te bieden, verschillende maatregelen te onderzoeken en begeleiding te bieden bij diverse aanvragen.

Naast het creëren van mogelijkheden om mee te denken en subsidiemogelijkheden aan te bieden, moeten we ook beleid en kennis hebben om te kunnen reageren op de vergunningaanvragen die binnenkomen. Voor monumenten kunnen we gebruik maken van enkele bestaande initiatieven. We gaan kijken of we het welstandsbeleid zodanig kunnen aanpassen dat verduurzaming op een kwalitatief goede manier verloopt.



Het Guisveld in Wormerveer is een middeleeuws ontginningslandschap

### Collectieve oplossingen en kennis bundelen

Er zijn meerdere mogelijkheden voor verduurzaming, waarbij het plaatsen van zonnepanelen slechts één optie is. Er worden nu veel individuele aanpassingen gedaan, maar de oplossing ligt bij het collectief. De gemeente kan een belangrijke rol spelen in het ondersteunen daarvan in plaats van allerlei individuele ingrepen te ondersteunen.

Een samenwerking met de provincie is hierbij van belang om kennis en kunde te bundelen en te versterken. Er is op dit moment nog een gebrek aan actuele kennis over de technische mogelijkheden en de nieuwste ontwikkelingen. Kennis is aanwezig in de markt. Aandachtspunt is dan ook om de innovatie uit de markt in te zetten in het werk van de gemeente.

Ook gaan we een samenwerkingsverband met de gemeente Amsterdam opzetten om kennis te bundelen. Zij hebben iemand aangesteld die zich apart bezighoudt met het verduurzamen van monumenten.

### Bodemdaling en energietransitie

In het cultuurhistorisch waardevolle veengebied van Zaanstad vindt, net als elders in Nederland, bodemdaling plaats waarbij veel CO<sub>2</sub> vrijkomt. Dit is een onwenselijke situatie. Momenteel wordt door verschillende partijen gekeken welke maatregelen genomen kunnen worden om dit tegen te gaan.

Daarnaast komen er in verband met de energietransitie mogelijk zonneweides in Zaanstad. Dat zijn percelen grond met zonnepanelen om energie op te wekken. Mogelijk komen er ook moderne windmolens. In beide gevallen zullen kabels en leidingen van en naar deze zonneweiden en windmolens nodig zijn. De aanleg daarvan zou archeologische vindplaatsen kunnen beschadigen. Ook historisch-geografische waarden kunnen in het geding zijn. Het beeld van het veenweidelandschap kan hierdoor worden aangetast. Belangrijk hierbij is daarom dat bij maatregelen om de CO<sub>2</sub>-uitstoot te beperken en bij de bouw van zonneweides en windmolens rekening te houden met de cultuurhistorische waarden van het veengebied en de kleipolders. Deze mogen niet verder achteruitgaan. Daarom moeten we o.a. aansluiting zoeken bij het Kernteam Bodemdaling van de gemeente dat zich bezighoudt met de verschillende aspecten van bodemdaling.



Houthaven, Zaandam, ca. 1910

## FOCUS

- **Verduurzaming monumenten:**
  - Website '**duurzaamheidsloket**' ontwikkelen in samenwerking met partners in 2019, met de mogelijkheid van een koppeling met de bestaande initiatieven en websites op dit gebied
  - **Instandhoudingssubsidie erfgoed aanpassen** met een speciale regeling voor monumenten & duurzame oplossingen
  - Inzetten op een **volledige energieneutrale Zaanse Schans** met alle monumenten
  - Richtlijnen opstellen voor het plaatsen van zonnepanelen en collectoren binnen de beschermde stads- en dorpsgezichten en monumenten zonder de cultuurhistorische waarde daarvan aan te tasten.
    - **Mogelijkheden onderzoeken** voor duurzame aanpassingen bij monumenten en ander erfgoed, bijvoorbeeld zonnedakpannen
    - Bekijken regelgeving met herbestemming van monumenten in relatie met de wens van **gasloos bouwen**
    - **Collectieve oplossingen** voor energieopwekking ondersteunen
- We zetten een **samenwerkingverband met de provincie Noord-Holland en gemeente Amsterdam** op om kennis en kunde te bundelen
- Cultuurhistorie kan een goede basis zijn en inspiratie en oplossingen bieden voor de energietransitie van het landschap en bij klimaatadaptatie.
  - Aansluiten bij projecten om cultuurhistorie te behouden en tegelijk inspiratie bieden om tot slimme oplossingen passend bij het landschap/gebieden en cultuurhistorie/erfgoed (i.s.m. beleidsgebied landschap)
  - Aansluiting zoeken bij het Kernteam Bodemdaling van de gemeente



## g. Partnerschap

**De samenwerking met historische verenigingen en erfgoedorganisaties is cruciaal om het verhaal van de Zaanstreek levendig, beleefbaar en zichtbaar te maken en te behouden voor volgende generaties. Vrijwilligers van deze verenigingen kunnen bijvoorbeeld ook bij het erfgoededucatieprogramma van het gemeentearchief een actieve rol spelen. De gemeente streeft naar het bevorderen van dergelijke samenwerkingen en de zichtbaarheid en toegankelijkheid van het erfgoed.**

Niet alleen in samenwerking met experts in de gemeente is deze Erfgoedstrategie integraal opgesteld. Ook met de partijen in het erfgoedveld buiten de gemeente willen wij een partnerschap aangaan, kennis delen, kennis behouden en inzetten. Voorbeelden: Open Monumentendag en de Open Archeologiedag. Door samenwerking bundelen wij krachten. Dit vraagt om een proactieve houding. Ook met het oog op de vergrijzing van enkele verenigingen is het veiligstellen van kennis een belangrijk uitgangspunt.



De Zuidervermaning in Westzaan, een goed voorbeeld van samenwerking tussen Stadsherstel, Stichting Oude Hollandse Kerken en gemeente



Restaurant Lab-44 op het Hembrugterrein; een mooi voorbeeld van partnerschap

## FOCUS

- Intensievere **samenwerking en partnerschap aangaan** met bestaande en nieuwe partners. Relatiebeheer en het uitbouwen van het netwerk is essentieel in deze tijd van veranderingen.  
**Samenwerkingen met:**
  - Gemeentearchief
  - Historische verenigingen (o.a. kennisuitwisseling en kennis veiligstellen)
  - Stadsherstel en andere monumentenorganisaties
  - Metropoolregio Amsterdam (MRA)
  - Cultuurlandschap en toerisme / recreatie (o.a. door fietsroutes door het landschap)
  - Overkoepelend erfgoedoverleg Zaaans Erfgoed
  - Samenwerking met buurgemeenten
  - Convenant Vereniging Zaaans Erfgoed (meldpuntfunctie)
  - Zaaans Museum
- **Open Monumentendag** en de **Open Archeologiedag** zorgen voor draagvlak onder de bevolking. Jaarlijks trekken deze dagen vele duizenden bezoekers. Deze dag voortzetten en mogelijk uitbreiden in samenwerking met partners in de stad.
- In gesprek met historische verenigingen en lokale erfgoedorganisaties over acties en concrete rolverdeling: hoe we de bijzondere geschiedenis van Zaanstad (nog meer) zichtbaar gaan maken opdat bewoners en bezoekers **het verhaal van de stad** kunnen zien en beleven (bijvoorbeeld ZaanWiki)
- **Vrijwilligers** van diverse historische verenigingen en erfgoedorganisaties actief hierbij inzetten
- Samen met de organisatie *Zaankanters voor Elkaar* gaan we actief op zoek naar manieren om het vrijwilligers bestand van de verschillende verenigingen te verjongen
- Het plan '**Historische beelden inzetten in de strijd tegen graffiti**' onderzoeken en uitvoeren samen met historische verenigingen van de Zaanstreek
- Initiatief **scheepswerf** onderzoeken (in de stad bij de Voorzaan) samen met de Vereniging Zaaans Erfgoed (of het haalbaar/realistisch is)
- Samenwerking met het **gemeentearchief** vergroten en rollen bepalen en verdelen

# 2. Erfgoedstrategie (2019-2023) infographic

## Het verhaal, samenvatting:

De Zaanstreek is herkenbaar, uniek en heeft een sterk eigen karakter.

Behoud van erfgoed en cultuurhistorie is essentieel voor leefkwaliteit, identiteit.

Druk van moderne tijd op Zaanse erfgoed: klimaatveranderingen, ruimtelijke ontwikkelingen, toenemend toerisme.

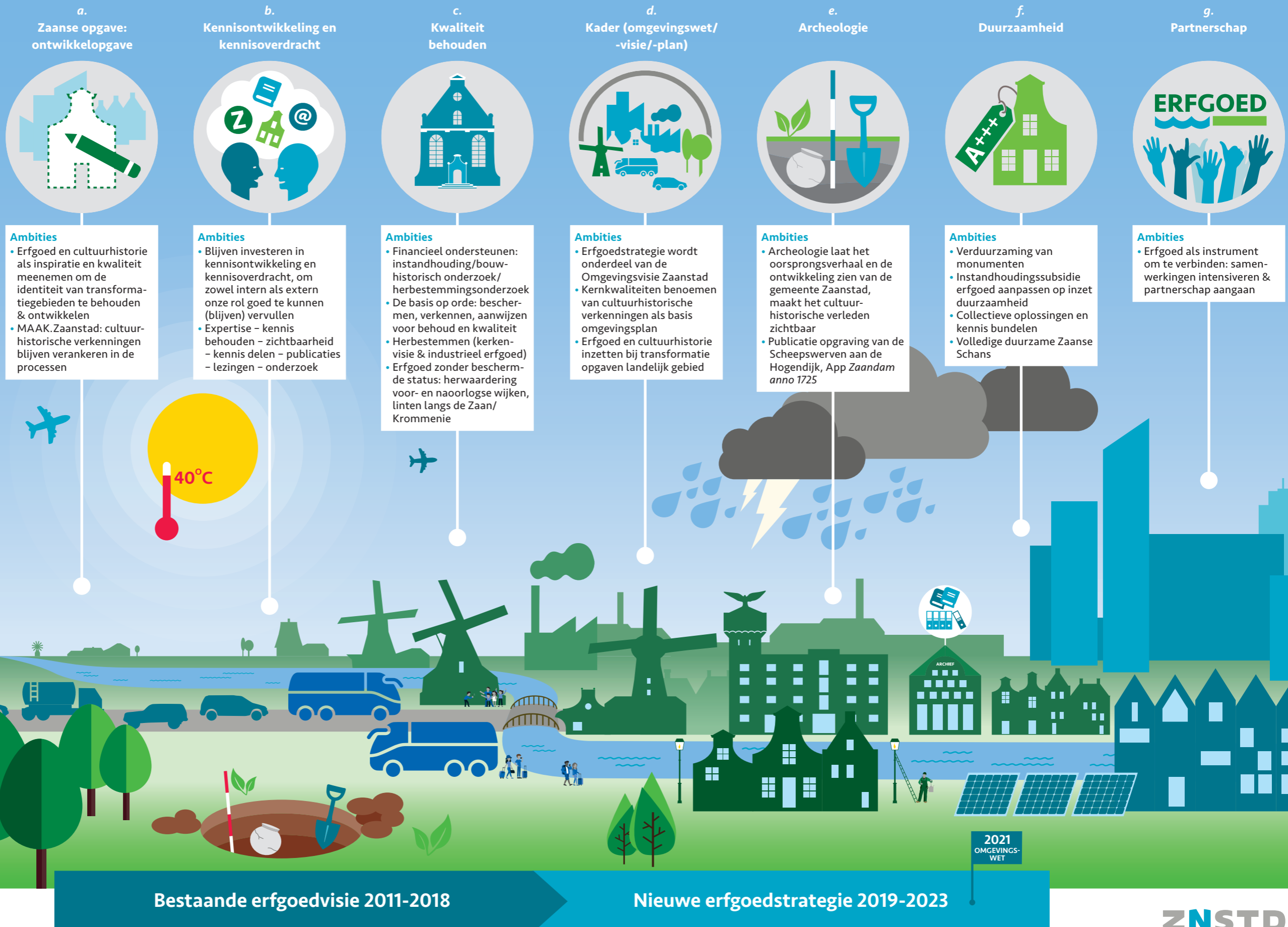
Huidige Erfgoedvisie loopt af; update Erfgoedstrategie een must (2019-2023).

In 2021: Omgevingswet van kracht = vereenvoudigde (Rijks)regels en integrale aanpak voor ruimtelijke ontwikkeling -> deze Erfgoedstrategie wordt daar onderdeel van.

De Zaanse opgave; identiteit Zaanstreek behouden te midden van grote transformatie-opgaven.

Bekend maakt bemind: delen van verhaal van Zaanstreek, aan de hand van monumenten.

Erfgoed en cultuurhistorie kunnen juist oplossingen bieden voor moderne vraagstukken. Geschiedenis als bron, inspiratie en antwoord op verbinding met het nu en de toekomst.





# Bijlage

## De geschiedenis van de Zaanstreek & de relatie met de Omgevingsvisie van Zaanstad

**De Zaanstreek kent een boeiende historie. In dit hoofdstuk gaan we in op deze rijke geschiedenis aan de hand van de zes opgaven uit de Omgevingsvisie: verstedelijking, gezondheid, kansengelijkheid, veiligheid, economie en duurzaamheid. Door naar de Zaanse opgave, de uitdagingen waar we voor staan in de Zaanstreek, te kijken met een inclusieve blik – dus het verleden daarin meenemend – vinden we op originele en zinnige wijze oplossingen voor moderne vraagstukken. Zo verbinden we de geschiedenis en de identiteit van de Zaanstreek direct met de opgaven van de huidige en toekomstige tijd.**

### Verstedelijking

Zaanstad is pas sinds 1974 een stad. Maar de Zaanstreek bestaat al heel erg lang. De eerste bewoners trokken al in de Vroege IJzertijd (650-550 v. Chr.) vanuit de duinen het Zaanse veenmoeras in, maar na de Romeinse Tijd (0-200 n. Chr.) vertrokken ze weer. Het was te nat geworden.

Mogelijk bezochten in de achtste en negende eeuw rondtrekkende jagers en vissers het woeste veenmoeras dat later de Zaanstreek werd. Maar voor zover nu bekend, raakte het gebied pas in de tiende eeuw echt bewoond. Omdat de eerste Zaanse kanters uit de duinen kwamen, is het dorp het dichtst bij de duinen, Assendelft, het oer-dorp van de Zaanstreek. De eerste bewoners waren boeren die door het graven van sloten en het aanleggen van dijken het glooiende veenmoeras ontwaterden en bewoonbaar maakten. In het begin verbouwden ze nog graan, maar door de ontwatering daalde de bodem en kon er geen graan meer groeien, slechts gras. Door de bodemdaling ontstond het zo kenmerkende vlakke, groene Zaanse land dat doorsneden werd door duizenden sloten.

In de elfde en twaalfde eeuw stichtten boeren en vissers de dorpen Westzaan, Krommenie, Wormer, Jisp, Oostzaan en Oud-Zaanden. Deze laatste nederzetting lag aan de monding van de Zaan en werd al vrij snel verplaatst naar de dam in de Zaan. Pas nadat in de dertiende en veertiende eeuw langs de Zaan dijken waren opgeworpen was het mogelijk daar te wonen. In de veertiende eeuw verschenen dan ook 't Kalf, Zaandijk, Koog aan de Zaan, Wormerveer en Oost- en West-Knollendam op de kaart.

De Zaanse dorpen waren lintdorpen; langgerekte dorpen gebouwd langs dijken. Op het einde van de zestiende eeuw begon de Zaanse industrie te groeien. Langs de Zaan lagen tientallen scheepswerven met daar omheen ankersmederijen, touwslagerijen en andere maritieme bedrijven. In het

veld stonden honderden molens: houtzaagmolens, oliemolens, pelmolens, papiermolens, verfmolens, hennepkloppers, runmolens, mosterdmolens, cacaomolens, tabaksstampers en nog veel meer. De bevolking nam toe en de dijken raakten volgebouwd. In de eerste helft van de zeventiende eeuw bouwde men uit ruimtegebrek woningen langs de paden die naar de molens in het veld leidden. Deze manier van bouwen, van paden haaks op een dijk, wordt 'kamstructuur' of 'visgraatstructuur' genoemd. De kamstructuur kwam in de meeste Zaanse dorpen voor maar was vooral kenmerkend voor de dorpen langs de Zaan en Krommenie. Deze dorpen groeiden in de achttiende eeuw en trok veel nieuwe inwoners aan terwijl de economie van de meer van de Zaan afgelegen dorpen in die tijd stagneerde waardoor daar de bevolking afnam.

De Franse Tijd, rond 1800, luidde een periode van economische stilstand in die duurde tot in het derde kwart van de negentiende eeuw. Vanaf ongeveer 1870 verschenen langs de Zaan nieuwe fabrieken en groeiden oude en nieuwe ondernemingen uit tot in heel Nederland bekende bedrijven (Honig, Lassie, Verkade, Duyvis, Bruynzeel, Albert Heijn). Dit trok arbeiders uit heel Noord-Holland, Friesland en van verder naar de Zaanstreek toe. Deze nieuwe Zaanse kanters moesten ook wonen. De traditionele manier van bouwen langs de paden voldeed niet meer. Tussen de bestaande paden, en zelfs er dwars overheen, werden nieuwbouwprojecten gebouwd.

Ook nu weer vond de meeste verstedelijking plaats in Zaandam (dat inmiddels een stad was geworden) en in de dorpen langs de Zaan. Deze gemeenten groeiden langzaam aan elkaar vast. Zo ontstond langs de Zaan een langwerpige agglomeratie van woningen, fabrieken en kantoren. In 1974 werden al deze gemeenten, samen met Assendelft en Krommenie, samengevoegd tot Zaanstad. Alleen Wormer, Jisp, Wijde Wormer en Oostzaan bleven hierbuiten.

De opgave van zogeheten verdichting van de stad is nog steeds actueel. Bij huidige verstedelijkingsopgaven is bewezen dat erfoegd een goede drager en inspiratiebron is bij verwante ontwikkelingen. Zo komen er appartementen in fabrieken en verschijnen op het Hembrugterrein woningen met behoud van de cultuurhistorische waarden van het terrein. Erfoegd en cultuurhistorie zijn een waardevolle inspiratiebron en een must in het vinden van oplossingen voor moderne vraagstukken.

➔ Zie ook thema: a. Zaanse opgave: ontwikkelopgave

## Gezondheid

De Zaanstreek heeft een gemengde relatie met een gezonde leefomgeving. Vanaf de zestiende eeuw kwam in de Zaanstreek de industrie tot ontwikkeling. De meest gebruikte energiebron was de wind, maar dit betekent niet dat er nu sprake was van een schone, milieuvriendelijke industrie. De tientallens scheepswerven verbruikten enorme hoeveelheden teer die ervoor zorgden dat deze bijna vierhonderd jaar oude industrieterreinen tot op de dag van vandaag bronnen zijn van zware chemische verontreiniging. Ook vervuilde de verfmolen De Uil in Wormer van de zeventiende tot negentiende eeuw alle sloten in het Wormer- en Jisperveld met afval van de fabricage van vermiljoen, ook wel zwavelkwik genoemd. De arbeiders op de loodwitmolens, waar ze lood door oxidatie omvormden tot witte verfstof, werden niet oud. De mannen op de oliemolens waren vaak 'haaidoof' door de herrie van de stampers van deze molens. En diegenen die op de pelmolens werkten, hadden vaak een 'peldersborst'. Dat betekende dat ze waarschijnlijk door het fijnstof uit de gerst en de rijst kortademig waren. Door de hele streek stonden stinkende traankokerijen. De fabrieken die in de negentiende en twintigste eeuw in de Zaanstreek werden gebouwd, met hun roetwalmende schoorstenen en afvoerpipen die op de sloten en de Zaan uitkwamen, maakten de zaak er niet schoner op. Onze prachtige Zaan was een poel van ellende. Er werd van alles in gegooid.

Op het gebied van de huisvesting was de zaak niet veel beter. Waterleidingen en riolen waren tot in de twintigste eeuw nauwelijks aanwezig. De wc was een huisje boven de sloot, de 'plee' geheten. In diezelfde sloot maakten de boeren hun melkimmers schoon en wassen de vrouwen de kleren en deden ze de vaat. Ziektes als cholera en tyfus eisten een hoge tol. Jaarlijks stierven hier tientallen, soms zelfs honderden mensen aan.

Van oudsher kwam o.a. in de Zaanstreek de Europese variant van de malariamug voor. Deze ziekte heeft tot in de twintigste eeuw geduurd en regelmatig stierven mensen aan deze 'malariakoorts'. Soms was de helft van de mensen langs de paden en in de arbeiderswijken met deze ziekte besmet. Dokter P. C. Korteweg uit Wormerveer werd zelfs een landelijk bekend specialist in deze ziekte. Hij had naast zijn huis aan de Markstraat voor de behandeling van zijn patiënten een speciale barak laten bouwen, de Wafelkraam.

Pas aan het einde van de negentiende eeuw kwam de gedachte van een gezonde stad in opkomst. Een stad als Amsterdam koos er in die tijd voor om de industrie meer naar de randen te brengen om zo zich zo te ontwikkelen tot een gezonde stad met licht en lucht. Ook werden stinkende grachten gedempt. Voor de Zaanstreek was deze keus niet zo makkelijk. De fabrieken en molens stonden tussen de huizen. Veel mensen waren afhankelijk van de fabrieken en de molens en vonden het dus heel normaal om pal naast een stinkend of gevaarlijk bedrijf te wonen. De invoering

van de tonnen die in de plees geplaatst werden en één keer per week werden opgehaald, geleegd en schoongemaakt, waren al een hele verbetering. De aanleg van riolering en waterleiding zorgden ervoor dat de meeste besmettelijke ziektes verdwenen. Ook de strenger wordende milieueisen aan de fabrieken zorgden voor betere leefomstandigheden.

We zijn van oudsher een stad waar wonen, werken en industrie zeer nauw met elkaar verweven zijn. De moderne gezondheidssituatie is verbeterd ten opzichte van vroeger. Toch blijft de industrie zorgen voor een spanningsveld met betrekking tot de gezondheid van de aarde en haar bewoners. We moeten deze gezondheid met nadruk prioriteit geven, nog veel meer dan voorheen gebeurd is. Oude fabrieken kunnen door herbesteding een andere, gezonde invulling krijgen. Moderne fabrieken kunnen functies van oude, ongezonde fabrieken vervangen. Cultuurhistorie en erfgoed in de Zaanstreek hebben invloed op het welbevinden van haar inwoners en dienen dus behouden te worden. Mensen vinden het prettig om in een buurt te wonen met kleinschalige, historische huizen met daartussen het groen van sloten en apden. Denk ook aan de aanwezigheid van het nabije landelijke gebied als must voor het creëren van een aantrekkelijk woon-, werk- en leefmilieu.

➔ Zie ook thema: *d. Kader (Omgevingswet)*

## Kansengelijkheid

Tot diep in de Middeleeuwen woonden in de Zaanstreek voornamelijk vissers, boeren, schippers, handelaren, ambachtslieden en een enkele pastoor. Het gebied was nat en drassig en voor de adel was het niet aantrekkelijk om zich er te vestigen. Er woonden dan ook geen opvallend rijke mensen. Dit veranderde toen de Zaanstreek uitgroeide tot het eerste industriegebied van Europa met alle kenmerken van een vroeg industriegebied.

Eind zestiende eeuw stroomden uit Vlaanderen grote groepen immigranten naar Holland die veel technische kennis bezaten. Het waren vluchtelingen, verjaagd door de Spaanse troepen. In Holland waren ze welkom vanwege hun kennis en handelscontacten. Samen met Hollandse molenbouwers, timmerlui en ambachtslieden verbeterden ze molens en deden ze uitvindingen. Vooral in de driehoek Alkmaar – Uitgeest – Wormer ontwikkelde de industrie zich hierdoor snel. Na 1600 verschoof deze molenindustrie naar de oevers van de Zaan en groeide de Zaanstreek uit tot het eerste industriegebied van Europa. Uit alle delen van Europa trokken mensen naar de Zaanstreek om te werken. Veel Duitsers kwamen in Zaandam in de scheepsbouw terecht, om die reden staat er een Lutherse Kerk in Zaandam. Basken werkten op de walvisvaardersvloot en leerden de Zaankanters walvissen harpoeneren, Fransen en Walen maakten de molenstenen. Maar toch was niet iedereen welkom. Tot aan de Franse Tijd mochten joden zich niet in sommige Zaan dorpen vestigen.

Alle immigranten die de streek binnen kwamen, konden door hard werken hetzelfde bereiken als de oorspronkelijke Zaankanters. Dat wil niet zeggen dat iedereen rijk was. Integendeel zelfs. In de Zaanse industrie werkten duizenden mannen, vrouwen en kinderen onder slechte omstandigheden. Zij maakten lange werkdagen, soms zelfs werkweken, verdienden weinig en woonden in kleine, slechte huizen. Vooral in de achttiende eeuw nam het verschil tussen arm en rijk erg toe. De meeste Zaankanters hadden het niet breed, maar mensen als de Zaandammer koopman Claas Taan of de Wormerveerder Vastert Vas behoorden tot de rijkste inwoners van Nederland. Ook in de negentiende en vroege twintigste eeuw waren Zaanse ondernemers zeer rijk terwijl de meeste Zaanse arbeiders arm waren. Dat in de Zaanstreek het socialisme een grote aanhang kende, is niet verwonderlijk.

Opmerkelijk is dat in de negentiende en twintigste eeuw dit grote verschil tussen arm en rijk in de Zaanstreek verdween. Na de uitvinding van de telefoon en de aanleg van de spoorlijnen trokken de kapitaalkrachtige ondernemers weg uit de Zaanstreek en vestigden zich in de duinstreek: in Heemstede, Aardenhout en verwante, lommerrijke dorpen. Hoofdkantoren werden naar Amsterdam verplaatst. De ondernemers bestuurden hun Zaanse bedrijven als het ware 'op afstand'. De milieuvervuilende fabrieken en de onderbetaalde arbeiders bleven achter. Zo was de Zaanstreek vreemd genoeg weer een vrij gelijkwaardige samenleving geworden waar voornamelijk boeren, arbeiders, ambachtslieden, schippers en een enkele pastoor of dominee woonden.

Het was niet de bedoeling dat deze Zaanse werklui zich verder ontwikkelden. Toen in 1863 bij wet werd bepaald dat alle steden met meer dan twintigduizend inwoners een Hogere Burger School moesten hebben, vroeg de gemeente Zaandam om ontheffing. Er was immers helemaal geen noodzaak voor de Zaanse arbeidersjeugd om door te leren. Ze gingen toch in een fabriek of op een molen werken, zo was de gedachte. De Zaanse kinderen die wel naar de HBS, lyceum of universiteit gingen, woonden langzamerhand niet meer in de Zaanstreek, maar in de duinstreek. Pas na de Tweede Wereldoorlog werd het normaal voor arbeiderskinderen om door te leren of naar de universiteit te gaan.

Vlak voor de Tweede Wereldoorlog was het crisis. De Zaanstreek maakte een moeilijke periode door. Elders was de ellende echter nog groter. Door de aanleg van de Afsluitdijk hadden vooral de vissers in Marken, Volendam en Urk het moeilijk. Zij beproefden hun geluk in de fabrieken langs de Zaan. Na de oorlog was de vraag naar arbeidskrachten groot en weer trokken mensen naar de Zaanstreek om er te gaan werken; eerst uit de kop van Noord-Holland, later vanuit Friesland. Dat bracht het eerste taalprobleem met zich mee. Onderling spraken Friezen Fries en dat was niet de bedoeling. In een fabriek moest iedereen elkaar kunnen verstaan. Vanaf de jaren zestig kwamen de arbeiders uit het buitenland: Italiaanse

terrazzowerkers, Spanjaarden en uiteindelijk Turken. De laatste groep die de Zaanstreek binnenkwam bestond niet uit arbeiders maar waren vluchtelingen uit Syrië. Na een wat moeizaam begin werden ze uiteindelijk goed opgevangen in Zaandam.

De Zaanstreek kent voornamelijk een geschiedenis van gastvrijheid. Het karakter van de Zaankanters staat bekend als open en behulpzaam. Mensen uit alle windstreken kwamen er om te werken, te wonen en hun geluk te beproeven. In het thema *a. Het verhaal van de stad zichtbaar maken* willen we deze geschiedenis van de Zaanstad zichtbaar maken, en ook het gemeentearchief speelt een belangrijke rol in het vertellen van dit verhaal. Het beschermen en onderhouden van alle religieuze gebouwen die door deze nieuwkomers zijn gesticht, is hier ook onderdeel van.

Na de crisisjaren zijn voor de oorspronkelijke Zaankanters én voor de nieuwelingen veel wijken in rap tempo uit de grond gestampt. Deze wederopbouwperiode kenmerkt zich door nieuwe materialen, nieuwe verkavelingspatronen en een nieuwe wijkopbouw. Door schaarste en een grote woningnood moest snel en goedkoop gebouwd worden. Dit moderne erfgoed vraagt nu om behoud en renovatie, en daarbij speelt ook de duurzaamheidsopgave een grote rol. Een mooi voorbeeld is de Spaghettiflat in Poelenburg.

➔ Zie ook thema: *c. Kwaliteit behouden*  
*f. Duurzaamheid*

## Veiligheid

Water en vuur waren van oudsher de twee grote vijanden van de Zaanstreek. Wanneer een dijk doorbrak, stroomde het lage land daarachter onder. Hoe vaak dit in de Middeleeuwen is gebeurd, weet niemand, maar vanaf de zeventiende eeuw zijn er regelmatig meldingen van overstromingen: 1610, 1625, 1666, 1717, 1825 en 1916. Wanneer een dijk zwak was, bouwde men daar soms een kleine dijk achter voor extra bescherming. Langs zo'n extra dijk werd op den duur ook gewoond en zo ontstonden de 'dubbele buurten'. Zowel in Wormerveer als in de Koog vormde zich een dubbele buurt. In de Koog is deze tegenwoordig vrijwel verdwenen.

Om de dijken sterk te houden en overstromingen te voorkomen zetten de verschillende hoogheemraadschappen in de Zaanstreek een heel systeem van waterpeilbeheersing en dijkbewaking op waar de seinmast bij gemaal Het Leven in Zaandijk een mooie illustratie van is.

De andere grote vijand van de Zaanse veiligheid was vuur. De dicht op elkaar gebouwde houten huizen, tot in de zeventiende eeuw vaak nog met riet gedekt, de honderden houten en eveneens met riet gedekte molens in combinatie met allerlei bedrijvigheid waar vuur aan te pas kwam,

zorgde ervoor dat er elk jaar wel een paar grote branden waren. In 1644 brandden in het dorp Jisp honderdvijftig huizen af, in 1702 in Krommenie zeventig huizen. Molens waren daarnaast ook vaak het slachtoffer van bliksem-inslag. Zo verbrandden in de nacht van 12 op 13 oktober door blikseminslag verfmolen De Uil in Wormer, papiermolen De Guit in Krommenie en watermolen De Guit in Westzaan. De (vrijwillige) brandweer nam dientengevolge in de Zaan dorpen en in Zaandam een belangrijke plaats in.

De grote fabrieken waar stoommachines en later andere machines draaiden waren ook erg vatbaar voor vuur. Grote bedrijven hadden vaak een eigen bedrijfsbrandweer. Toch konden die niet altijd brand voorkomen. Vooral cacao-branden zijn berucht omdat een pakhuis cacao lang kan doorsmeulen en het vuur weer opnieuw kan opblaaien, maar ook pakhuizen met andere brandbare materialen kennen dit probleem. De brand op 15 december 1954 die de pakhuizen Nederland, Czaar Peter en Zaandam op de oostzijde in Zaandam was één van de grootste branden uit de geschiedenis van de Zaanse industrie. De brand was vermoedelijk ontstaan door een brandende lamp die in wat cacaoschroot viel. Deze brand was in de Zaanstreek al legendarisch maar is door het boekje *Zaansch Veem van Freek de Jonge* ook buiten de streek beroemd geworden.

**Uitgangspunt bij de omgevingsplannen is om uit te gaan van de kwaliteiten binnen de gemeente; 'zorgen voor een gezonde en veilige leefomgeving met een goede omgevingskwaliteit'. Erfgoed en cultuurhistorie zijn onmisbaar om te komen tot zo'n goede omgevingskwaliteit.**

**Fabrieken en industrieel erfgoed zijn nog steeds iconen van de Zaanstreek en dragen bij aan onze identiteit. Deze waardevolle gebouwen willen we zoveel mogelijk behouden.**

➔ Zie ook thema: *a. Zaanse opgave: ontwikkelopgave*  
*c. Kwaliteit behouden*  
*d. Kader (Omgevingswet)*

## Economie

De Zaanstreek heeft een lange traditie in het toerisme en het aantrekken van bezoekers uit de hele wereld die al in de zeventiende eeuw begint. Een van de eerste toeristische trekpleisters van Nederland was het Czaar Peterhuisje in Zaandam. Nadat Czaar Peter de Grote in 1697 een aantal nachten in het huisje sliep, is het een bedevaartsoord geworden voor bezoekers met name uit Rusland. Aan het einde van de negentiende eeuw schilderde Monet de Zaanstreek. Monet was buitengewoon gecharmeerd van de typische Hollandse luchten en molens van de Zaanstreek. Vanaf de jaren zestig in de twintigste eeuw staat in de Zaanstreek het zelfgebouwde houtbouwreservaat de Zaanse Schans.

De economische waarde van erfgoed is groot en waardevol: erfgoed gaat over identiteit, binding en sociale cohesie en is bepalend voor de kwaliteit van onze leefomgeving.

De kracht van het oude Holland en de aantrekkingskracht daarvan op toeristen is groot. Erfgoed is het visitekaartje van onze stad. Een goede conditie van het erfgoed is dan ook essentieel. Als we daarvoor zorgen, zorgen we ook indirect voor werkgelegenheid.

➔ Zie ook thema: *c. Kwaliteit behouden*

## Duurzaamheid

Zaanstad kent een lange geschiedenis in duurzaam bouwen. Dat is niet alom bekend; dit biedt een kans om meer licht op te schijnen. Al van oudsher was hout hier veel voorhanden met name door de vele houtzaagmolens in de streek. Hout werd te pas en te onpas hergebruikt. Zo kennen we voorbeelden van oude houten scheepsspanen die zijn hergebruikt in Zaanse woningen. De scheepswerven zijn gemaakt van afvalhout en aangelegd op met huisvuil aangeplempte stukken land in de Zaan. Boten bouwden we in Zaandam, zeildoek maakten we zelf in Krommenie en voor de reis bakten we beschuit in Wormer. En het gebeurde allemaal met windenergie. Ook kruiden voor de handel van de VOC werden in de Zaanstreek ingemaakt.

Het behoud van monumenten is duurzaam. Het materiaal waarvan ze zijn gemaakt gaat ook al eeuwenlang mee.

Om het erfgoed nog meer te verduurzamen voor de toekomst, zijn meer energiebesparende maatregelen nodig. Dergelijke ingrepen bij monumenten zijn mogelijk, maar dit vraagt wel om maatwerk om de cultuurhistorische waarde intact te houden.

Cultuurhistorie kan een goede basis zijn en inspiratie en oplossingen bieden voor de energietransitie van het landschap en bij klimaatadaptatie.

➔ Zie ook thema: *c. Kwaliteit behouden (herbestemming)*  
*f. Duurzaamheid*



## Colofon

Erfgoedstrategie (2019-2023) *Erfgoed leeft!*  
Actualisatie Erfgoedvisie 2011-2018  
'Erfgoed in ontwikkeling' en nieuwe focuspunten

**Opdrachtgever:** Marjorie Verhoek

**Projectleider & tekst:** Barbara Aukes

**Met bijdragen van:** Piet Kleij, Cynthia van den Berg,  
Joost van den Ham

**Vormgeving, layout en illustraties:** LassooyDesign

**Afbeeldingen:** Herkomst Gemeentearchief Zaanstad,  
Dirk Brand fotografie, Mike Bink fotografie, Tosca Mandjes,  
Sevan Markerink, Kenneth Stamp, diverse bronnen

Zaanstad, februari 2020



**gemeente Zaanstad**

Stadhuisplein 100, 1506 MZ Zaandam  
Postbus 2000, 1500 GA Zaandam

T14 075  
[www.zaanstad.nl](http://www.zaanstad.nl)

